



# IKHTISAR DATA PENDIDIKAN TAHUN 2012/2013



**KEMENTERIAN PENDIDIKAN DAN KEBUDAYAAN  
PUSAT DATA DAN STATISTIK PENDIDIKAN  
2013**



CEDS is a member of Association of Publishers (Asosiasi) No. 001/2013

## KATA PENGANTAR

Buku Saku Ikhtisar Data Pendidikan Tingkat Nasional ini disusun oleh Pusat Data dan Statistik Pendidikan (PDSP), Kementerian Pendidikan dan Kebudayaan (Kemdikbud), untuk memenuhi berbagai permintaan data dan informasi pendidikan, khususnya bagi pimpinan dan pengambil keputusan di lingkungan Kemdikbud.

Data pendidikan disajikan secara ringkas mengenai penduduk usia sekolah, sekolah/lembaga, siswa baru/mahasiswa baru, siswa/mahasiswa, guru, kelas, ruang kelas, lulusan, dan siswa mengulang, dilengkapi dengan Indikator Pendidikan antara lain Angka Masukan Kasar (AMK), Angka Melanjutkan (AM), Angka Partisipasi Kasar (APK), Angka Partisipasi Murni (APM), Angka Partisipasi Murni usia sekolah (APMus), rasio pendidikan dan Tingkat Pelayanan Sekolah (TPS). Selain itu, disajikan pula perkembangan data dan indikator pendidikan.

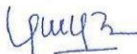
Agar mudah dipahami, data disajikan dalam bentuk tabel dan grafik. Waktu pencatatan data untuk jenjang TK, SD, SMP, SMA, dan SMK adalah 31 Juli 2012, untuk PT 30 September 2012, dan untuk PAUDNI adalah data pelaksanaan program tahun 2012.

Semoga buku ini bermanfaat, kritik dan saran untuk penyempurnaan sangat kami harapkan.

Jakarta, Desember 2013

Pusat Data dan Statistik Pendidikan

Kepala,



Dr.-Ing.Ir. Yul Yunazwin Nazaruddin

NIP 195707151987031001

## DAFTAR ISI

TABEL : 1	PENDUDUK USIA SEKOLAH, SISWA USIA SEKOLAH, PENDUDUK BERSEKOLAH TIDAK USIA SEKOLAH / BELUM SEKOLAH, PUTUS SEKOLAH DAN LULUSAN TIDAK MELANJUTKAN .....	1
TABEL : 2	DATA POKOK PENDIDIKAN MENURUT JENJANG PENDIDIKAN .....	2
TABEL : 3	SISWA/MAHASISWA MENURUT JENIS KELAMIN DAN JENJANG PENDIDIKAN .....	3
TABEL : 4	SISWA MENURUT TINGKAT DAN JENJANG PENDIDIKAN .....	4
DIAGRAM	ARUS SISWA SEKOLAH DASAR SAMPAI PERGURUAN TINGGI.....	5
TABEL : 5	PERKEMBANGAN PENDUDUK USIA SEKOLAH YANG PERLU DITANGANI OLEH PENDIDIKAN TAHUN 2008/2009-2012/2013 .....	6
TABEL : 6	PERKEMBANGAN SEKOLAH/LEMBAGA MENURUT JENJANG PENDIDIKAN TAHUN 2008/2009-2012/2013 .....	7
TABEL : 7	PERKEMBANGAN SISWA/MAHASISWA MENURUT JENJANG PENDIDIKAN TAHUN 2008/2009-2012/2013 .....	8
TABEL : 8	PERKEMBANGAN GURU/DOSEN MENURUT JENJANG PENDIDIKAN TAHUN 2008/2009-2012/2013.....	9
TABEL : 9	ANGKA MASUKAN KASAR (AMK) MENURUT JENIS KELAMIN .....	10
TABEL : 10	ANGKA MELANJUTKAN (AM) MENURUT JENJANG PENDIDIKAN .....	11
TABEL : 11	ANGKA PARTISIPASI KASAR (APK) MENURUT JENJANG PENDIDIKAN .....	12
TABEL : 12	ANGKA PARTISIPASI MURNI (APM) MENURUT JENJANG PENDIDIKAN .....	13

TABEL : 13	ANGKA PARTISIPASI MURNI USIA SEKOLAH (APMus) MENURUT JENJANG PENDIDIKAN .....	14
TABEL : 14	RASIO PENDIDIKAN MENURUT JENJANG PENDIDIKAN .....	15
TABEL : 15	TINGKAT PELAYANAN SEKOLAH (TPS) MENURUT JENJANG PENDIDIKAN .....	16
TABEL : 16	PERKEMBANGAN ANGKA MELANJUTKAN DAN TIDAK MELANJUTKAN MENURUT JENJANG PENDIDIKAN TAHUN 2008/2009-2012/2013 .....	17
TABEL : 17	PERKEMBANGAN APK, APM DAN APMus MENURUT JENJANG PENDIDIKAN TAHUN 2008/2009-2012/2013 .....	18
GRAFIK : 1	PERKEMBANGAN ANGKA PARTISIPASI KASAR MENURUT JENJANG PENDIDIKAN TAHUN 2008/2009-2012/2013 .....	19
GRAFIK : 2	PERKEMBANGAN ANGKA PARTISIPASI MURNI MENURUT JENJANG PENDIDIKAN TAHUN 2008/2009-2012/2013 .....	20
GRAFIK : 3	PERKEMBANGAN ANGKA PARTISIPASI MURNI USIA SEKOLAH MENURUT JENJANG PENDIDIKAN TAHUN 2008/2009-2012/2013 .....	21
TABEL : 18	PERSENTASE KEPALA SEKOLAH DAN GURU MENURUT IJAZAH TERTINGGI (% GI) DAN JENJANG PENDIDIKAN .....	22
GRAFIK : 4	PERSENTASE KEPALA SEKOLAH DAN GURU MENURUT IJAZAH TERTINGGI TAMAN KANAK-KANAK .....	23
GRAFIK : 5	PERSENTASE KEPALA SEKOLAH DAN GURU MENURUT IJAZAH TERTINGGI SEKOLAH DASAR .....	24
GRAFIK : 6	PERSENTASE KEPALA SEKOLAH DAN GURU MENURUT IJAZAH TERTINGGI SEKOLAH MENENGAH PERTAMA .....	25
GRAFIK : 7	PERSENTASE KEPALA SEKOLAH DAN GURU MENURUT IJAZAH TERTINGGI SEKOLAH MENENGAH ATAS .....	26

GRAFIK : 8	PERSENTASE KEPALA SEKOLAH DAN GURU MENURUT IJAZAH TERTINGGI SEKOLAH MENENGAH KEJURUAN .....	27
GRAFIK : 9	PERSENTASE DOSEN MENURUT IJAZAH TERTINGGI PERGURUAN TINGGI.....	28
TABEL : 19	PERSENTASE KEPALA SEKOLAH DAN GURU MENURUT IJAZAH TERTINGGI JENJANG PENDIDIKAN, DAN STATUS SEKOLAH .....	29
TABEL : 20	PERSENTASE RUANG KELAS MILIK MENURUT KONDISI DAN JENJANG PENDIDIKAN .....	30
GRAFIK :10	PERSENTASE RUANG KELAS MILIK MENURUT KONDISI DAN JENJANG PENDIDIKAN .....	32
TABEL : 21	PERSENTASE FASILITAS SEKOLAH (% FS) MENURUT JENIS RUANGAN DAN JENJANG PENDIDIKAN .....	33
TABEL : 22	ANGKA LULUSAN (AL) MENURUT JENJANG PENDIDIKAN .....	34
TABEL : 23	ANGKA MENGULANG (AU) MENURUT JENJANG PENDIDIKAN .....	35
TABEL : 24	PERKEMBANGAN ANGKA MENGULANG (AU) MENURUT JENJANG PENDIDIKAN TAHUN 2008/2009-2012/2013 .....	36
TABEL : 25	ANGKA PUTUS SEKOLAH (APS) MENURUT JENJANG PENDIDIKAN .....	37
TABEL : 26	PERKEMBANGAN ANGKA PUTUS SEKOLAH (APS) MENURUT JENJANG PENDIDIKAN TAHUN 2008/2009-2012/2013 .....	38
TABEL : 27	RATA-RATA LAMA BELAJAR (RLB) MENURUT JENJANG PENDIDIKAN .....	39
TABEL : 28	TAHUN MASUKAN PER LULUSAN (TML) MENURUT JENJANG PENDIDIKAN .....	40

**TABEL : 1**  
**PENDUDUK USIA SEKOLAH, SISWA USIA SEKOLAH, PENDUDUK BERSEKOLAH**  
**TIDAK USIA SEKOLAH / BELUM SEKOLAH, PUTUS SEKOLAH DAN LULUSAN TIDAK MELANJUTKAN**  
**TAHUN 2012/2013**

No.	Variabel	Penduduk *)	Siswa Usia Sekolah	Penduduk Bersekolah Tidak Sesuai Usia Sekolah / Belum Sekolah
(1)	(2)	(3)	(4)	(5)
<b>1.</b>	<b>Penduduk Usia Sekolah</b>			
	a. 3--6 tahun	18,520,685	11,669,240	6,851,445
	b. 7--12 tahun	26,040,407	24,922,926	1,117,481
	c. 13--15 tahun	12,775,079	10,019,344	2,755,735
	d. 16--18 tahun	12,569,500	7,321,526	5,247,974
	e. 19--23 tahun	21,185,300	6,052,054	15,133,246
	Jumlah 3--23 tahun	91,090,971	59,985,090	31,105,881
<b>2.</b>	<b>Putus Sekolah</b>	<b>SD</b>	<b>SMP</b>	<b>SM</b>
	a. Jumlah	352,673	134,824	167,262
	b. Persentase	1.28	1.44	2.13
<b>3.</b>	<b>Lulusan Tidak Melanjutkan</b>	<b>SMP</b>	<b>SM</b>	<b>PT</b>
	a. Jumlah	1,070,259	40,000	1,303,768
	b. Persentase	24.68	1.38	53.23

Sumber : \*) Proyeksi Penduduk BPS

TABEL : 2  
DATA POKOK PENDIDIKAN  
MENURUT JENJANG PENDIDIKAN  
TAHUN 2012/2013

No.	Jenjang Pendidikan	Sekolah / Lembaga	Siswa Baru / Mahasiswa Baru	Siswa / Mahasiswa *)	Guru / Dosen	Kelas	Ruang Kelas	Lulusan *)	Mengulang
(1)	(2)	(3)	(4)	(5)	(6)	(7)	(8)	(9)	(10)
1.	TK	71,356	1,713,744	3,993,929	285,179	....	...	...	
	a. Negeri	2,637	63,332	164,569	10,674	....	...	...	
	b. Swasta	68,719	1,650,412	3,829,360	274,505	....	...	...	
2.	SLB	2,456	19,762	89,223	17,132	23,877	17,002	11,201	
	a. Negeri	669	5,043	27,220	5,742	5,929	4,219	2,839	
	b. Swasta	1,787	14,719	62,003	11,390	17,948	12,783	8,362	
3.	SD	148,272	3,874,695	26,769,680	1,682,263	1,032,818	908,688	4,336,261	534,784
	a. Negeri	133,874	3,463,351	24,217,828	1,526,301	929,046	815,508	3,964,752	497,058
	b. Swasta	14,398	411,344	2,551,852	155,962	103,772	93,180	371,509	37,726
4.	SMP	35,527	3,266,002	9,653,093	587,610	318,440	288,839	2,903,421	23,683
	a. Negeri	22,325	2,464,609	7,312,390	440,886	238,172	215,513	2,156,877	18,693
	b. Swasta	13,202	801,393	2,340,703	146,724	80,268	73,326	746,544	4,990
5.	SMA	12,107	1,399,050	4,272,860	264,512	131,743	129,857	1,280,186	11,222
	a. Negeri	5,978	958,903	2,869,468	182,163	88,896	83,229	804,501	5,206
	b. Swasta	6,129	440,147	1,403,392	82,349	42,847	46,628	475,685	6,016
6.	SMK	10,673	1,464,371	4,189,519	187,529	133,661	92,645	1,169,218	8,774
	a. Negeri	2,841	543,676	1,570,226	91,519	51,454	33,365	434,761	4,517
	b. Swasta	7,832	920,695	2,619,293	96,010	82,207	59,280	734,457	4,257
7.	PT	3,189	1,145,636	5,822,143	206,641		...	807,319	
	a. Negeri	96	489,520	1,812,427	64,885		...	382,849	
	b. Swasta	3,093	656,116	4,009,716	141,756		...	424,470	

Catatan : ... Data tidak tersedia

\*) Mahasiswa dan termasuk Universitas Terbuka (UT)  
Blok Hitam tidak berlaku untuk jenjang tersebut

**TABEL : 3**  
**SISWA/MAHASISWA MENURUT JENIS KELAMIN**  
**DAN JENJANG PENDIDIKAN**  
**TAHUN 2012/2013**

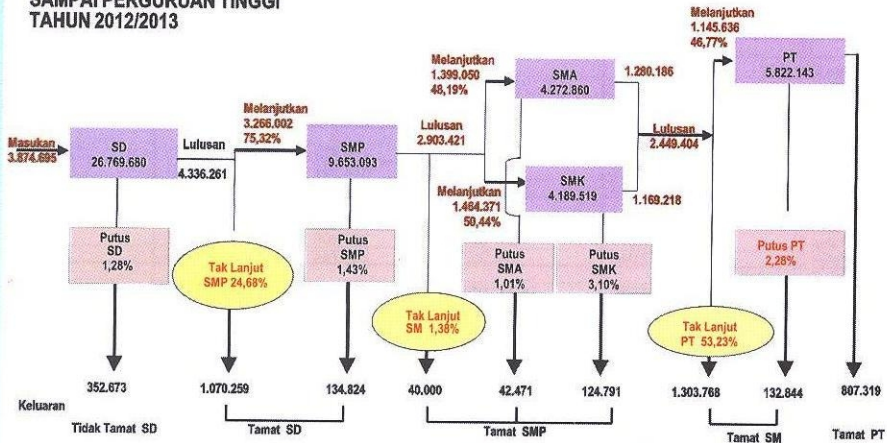
No.	Jenjang Pendidikan	Laki-laki	%	Perempuan	%	Jumlah
(1)	(2)	(3)	(4)	(5)	(6)	(7)
1.	<b>TK</b>	<b>2,022,128</b>	<b>50.63</b>	<b>1,971,801</b>	<b>49.37</b>	<b>3,993,929</b>
	a. Negeri	81,516	49.53	83,053	50.47	164,569
	b. Swasta	1,940,612	50.68	1,888,748	49.32	3,829,360
2.	<b>SLB</b>	<b>52,168</b>	<b>58.47</b>	<b>37,055</b>	<b>41.53</b>	<b>89,223</b>
	a. Negeri	15,867	58.29	11,353	41.71	27,220
	b. Swasta	36,301	58.55	25,702	41.45	62,003
3.	<b>SD</b>	<b>13,785,958</b>	<b>51.50</b>	<b>12,983,722</b>	<b>48.50</b>	<b>26,769,680</b>
	a. Negeri	12,455,583	51.43	11,762,245	48.57	24,217,828
	b. Swasta	1,330,375	52.13	1,221,477	47.87	2,551,852
4.	<b>SMP</b>	<b>4,895,587</b>	<b>50.72</b>	<b>4,757,506</b>	<b>49.28</b>	<b>9,653,093</b>
	a. Negeri	3,654,497	49.98	3,657,893	50.02	7,312,390
	b. Swasta	1,241,090	53.02	1,099,613	46.98	2,340,703
5.	<b>SMA</b>	<b>2,093,737</b>	<b>49.00</b>	<b>2,179,123</b>	<b>51.00</b>	<b>4,272,860</b>
	a. Negeri	1,401,297	48.83	1,468,171	51.17	2,869,468
	b. Swasta	692,440	49.34	710,952	50.66	1,403,392
6.	<b>SMK</b>	<b>2,617,331</b>	<b>62.47</b>	<b>1,572,188</b>	<b>37.53</b>	<b>4,189,519</b>
	a. Negeri	899,809	57.30	670,417	42.70	1,570,226
	b. Swasta	1,717,522	65.57	901,771	34.43	2,619,293
7.	<b>PT</b>	<b>2,800,299</b>	<b>48.10</b>	<b>3,021,844</b>	<b>51.90</b>	<b>5,822,143</b>
	a. Negeri	781,271	43.11	1,031,156	56.89	1,812,427
	b. Swasta	2,019,028	50.35	1,990,688	49.65	4,009,716



**TABEL : 4**  
**SISWA MENURUT TINGKAT**  
**DAN JENJANG PENDIDIKAN**  
**TAHUN 2012/2013**

No.	Jenjang Pendidikan	Tingkat						Jumlah
		I	II	III	IV	V	VI	
(1)	(2)	(3)	(4)	(5)	(6)	(7)	(8)	(9)
1.	<b>SD</b>	4,086,103	4,509,738	4,662,289	4,590,905	4,516,154	4,404,491	26,769,680
	a. Negeri	3,659,582	4,097,073	4,198,373	4,149,026	4,098,442	4,015,332	24,217,828
	b. Swasta	426,521	412,665	463,916	441,879	417,712	389,159	2,551,852
2.		VII	VIII	IX				9,653,093
	<b>SMP</b>	3,274,993	3,271,745	3,106,355				7,312,390
	a. Negeri	2,471,734	2,491,292	2,349,364				2,340,703
	b. Swasta	803,259	780,453	756,991				
3.		X	XI	XII				4,272,860
	<b>SMA</b>	1,404,920	1,403,114	1,464,826				2,869,468
	a. Negeri	961,464	929,006	978,998				1,403,392
	b. Swasta	443,456	474,108	485,828				
4.	<b>SMK</b>	1,468,325	1,438,311	1,282,883				4,189,519
	a. Negeri	545,878	546,356	477,992				1,570,226
	b. Swasta	922,447	891,955	804,891				2,619,293

**DIAGRAM  
ARUS SISWA SEKOLAH DASAR  
SAMPAI PERGURUAN TINGGI  
TAHUN 2012/2013**



**TABEL : 5**  
**PERKEMBANGAN PENDUDUK USIA SEKOLAH YANG PERLU DITANGANI**  
**OLEH PENDIDIKAN**  
**TAHUN 2008/2009-2012/2013**

No.	Jenjang Pendidikan	Tahun				
		2008/09	2009/10	2010/11	2011/12	2012/13
(1)	(2)	(3)	(4)	(5)	(6)	(7)
1.	<b>Putus Sekolah</b>					
	a. SD	449,769	452,439	444,486	248,988	352,673
	b. SMP	233,498	218,364	173,591	146,871	134,824
	c. SM	240,070	300,306	244,969	172,501	167,262
2.	<b>Lulusan Tidak Melanjutkan</b>					
	a. SD	159,132	467,044	459,818	750,144	1,070,259
	b. SMP	219,719	342,962	372,194	212,921	40,000
	c. SM	873,649	1,008,170	1,175,205	1,217,738	1,303,768
3.	<b>Paket</b>					
	a. Paket A	133,873	149,476	151,908	75,984	69,905
	b. Paket B	487,541	537,581	353,805	225,766	142,004
	c. Paket C	242,040	295,952	230,744	256,262	256,262
4.	<b>Tidak Bersekolah</b>					
	a. PAUD	22,231,680	13,360,944	13,357,466	6,821,520	6,851,445
	b. SD	533,183	770,007	752,396	923,148	1,353,027
	c. SMP	555,596	23,745	191,980	134,026	32,820
	d. SM	1,274,046	1,012,524	1,189,430	1,133,977	1,214,768
	e. Tuna Aksara *)	3,753,368	3,807,028	3,234,536	6,730,682	6,401,522
	<b>Jumlah</b>	<b>28,347,873</b>	<b>18,974,248</b>	<b>18,725,808</b>	<b>15,743,353</b>	<b>15,853,582</b>

Catatan: \*) Tahun 2008/2009 -- 2010/2011 penduduk tuna aksara kelompok usia 15-44 tahun  
 Tahun 2011/12 dan 2012/13 Penduduk tuna aksara kelompok usia 15-59 tahun  
 Data tidak memasukan lulusan SD yang masuk ke Mts atau sebaliknya (dari MI ke SMP)

**TABEL : 6**  
**PERKEMBANGAN SEKOLAH /LEMBAGA**  
**MENURUT JENJANG PENDIDIKAN**  
**TAHUN 2008/2009-2012/2013**

No.	Jenjang Pendidikan	Tahun				
		2008/09	2009/10	2010/11	2011/12	2012/13
(1)	(2)	(3)	(4)	(5)	(6)	(7)
1.	<b>TK</b>	<b>63,624</b>	<b>67,550</b>	<b>69,326</b>	<b>70,917</b>	<b>71,356</b>
	a. Negeri	804	1,616	1,804	2,083	2,637
	b. Swasta	62,820	65,934	67,522	68,834	68,719
1.	<b>SLB</b>	<b>1,686</b>	<b>1,803</b>	<b>1,783</b>	<b>1,924</b>	<b>2,456</b>
	a. Negeri	412	437	330	496	669
	b. Swasta	1,274	1,366	1,453	1,428	1,787
3.	<b>SD</b>	<b>144,228</b>	<b>143,252</b>	<b>146,804</b>	<b>146,826</b>	<b>148,272</b>
	a. Negeri	131,490	130,563	133,406	133,597	133,874
	b. Swasta	12,738	12,689	13,398	13,229	14,398
4.	<b>SMP</b>	<b>28,777</b>	<b>29,866</b>	<b>30,290</b>	<b>33,668</b>	<b>35,527</b>
	a. Negeri	16,898	17,714	17,930	20,594	22,325
	b. Swasta	11,879	12,152	12,360	13,074	13,202
5.	<b>SMA</b>	<b>10,762</b>	<b>11,036</b>	<b>11,306</b>	<b>11,654</b>	<b>12,107</b>
	a. Negeri	4,797	5,034	5,322	5,570	5,978
	b. Swasta	5,965	6,002	5,984	6,084	6,129
6.	<b>SMK</b>	<b>7,592</b>	<b>8,399</b>	<b>9,164</b>	<b>10,256</b>	<b>10,673</b>
	a. Negeri	2,003	2,218	2,459	2,697	2,841
	b. Swasta	5,589	6,181	6,705	7,559	7,832
7.	<b>PT</b>	<b>2,975</b>	<b>3,011</b>	<b>3,185</b>	<b>3,170</b>	<b>3,189</b>
	a. Negeri	83	83	88	92	96
	b. Swasta	2,892	2,928	3,097	3,078	3,093

**TABEL : 7**  
**PERKEMBANGAN SISWA/MAHASISWA**  
**MENURUT JENJANG PENDIDIKAN**  
**TAHUN 2008/2009-2012/2013**

No.	Jenjang Pendidikan	Tahun				
		2008/09	2009/10	2010/11	2011/12	2012/13
(1)	(2)	(3)	(4)	(5)	(6)	(7)
1.	<b>TK</b>	<b>3,402,375</b>	<b>2,947,193</b>	<b>3,056,377</b>	<b>3,612,441</b>	<b>3,993,929</b>
	a. Negeri	63,490	97,037	108,558	131,309	164,569
	b. Swasta	3,338,885	2,850,156	2,947,819	3,481,132	3,829,360
2.	<b>SLB</b>	<b>73,013</b>	<b>74,295</b>	<b>85,542</b>	<b>80,036</b>	<b>89,223</b>
	a. Negeri	22,537	23,491	20,480	20,568	27,220
	b. Swasta	50,476	50,804	65,062	59,468	62,003
3.	<b>SD</b>	<b>26,984,824</b>	<b>27,328,601</b>	<b>27,580,215</b>	<b>27,583,919</b>	<b>26,769,680</b>
	a. Negeri	24,642,085	24,863,936	24,995,754	25,036,636	24,217,828
	b. Swasta	2,342,739	2,464,665	2,584,461	2,547,283	2,551,852
4.	<b>SMP</b>	<b>8,992,619</b>	<b>9,255,006</b>	<b>9,346,454</b>	<b>9,425,336</b>	<b>9,653,093</b>
	a. Negeri	6,638,014	6,905,458	7,000,077	7,172,401	7,312,390
	b. Swasta	2,354,605	2,349,548	2,346,377	2,252,935	2,340,703
5.	<b>SMA</b>	<b>3,857,245</b>	<b>3,942,776</b>	<b>4,105,139</b>	<b>4,196,467</b>	<b>4,272,860</b>
	a. Negeri	2,480,318	2,594,977	2,814,046	2,827,517	2,869,468
	b. Swasta	1,376,927	1,347,799	1,291,093	1,368,950	1,403,392
6.	<b>SMK</b>	<b>3,095,704</b>	<b>3,319,068</b>	<b>3,737,158</b>	<b>4,019,157</b>	<b>4,189,519</b>
	a. Negeri	1,044,833	1,189,631	1,395,413	1,494,044	1,570,226
	b. Swasta	2,050,871	2,129,437	2,341,745	2,525,113	2,619,293
7.	<b>PT</b>	<b>4,281,695</b>	<b>4,337,039</b>	<b>4,787,785</b>	<b>5,616,670</b>	<b>5,822,143</b>
	a. Negeri	1,748,201	1,804,761	1,812,637	1,816,391	1,812,427
	b. Swasta	2,533,494	2,532,278	2,975,148	3,800,279	4,009,716

**TABEL : 8**  
**PERKEMBANGAN GURU/DOSEN**  
**MENURUT JENJANG PENDIDIKAN**  
**TAHUN 2008/2009-2012/2013**

No.	Jenjang Pendidikan	Tahun				
		2008/09	2009/10	2010/11	2011/12	2012/13
(1)	(2)	(3)	(4)	(5)	(6)	(7)
1.	<b>TK</b>	<b>233,755</b>	<b>276,835</b>	<b>267,571</b>	<b>275,099</b>	<b>285,179</b>
	a. Negeri	5,130	9,066	9,296	9,500	10,674
	b. Swasta	228,625	267,769	258,280	265,599	274,505
2.	<b>SLB</b>	<b>18,047</b>	<b>18,924</b>	<b>16,102</b>	<b>16,102</b>	<b>17,132</b>
	a. Negeri	5,363	5,672	5,186	5,186	5,742
	b. Swasta	12,684	13,252	10,916	10,916	11,390
3.	<b>SD</b>	<b>1,569,326</b>	<b>1,627,984</b>	<b>1,644,925</b>	<b>1,550,276</b>	<b>1,682,263</b>
	a. Negeri	1,412,699	1,466,312	1,499,899	1,430,127	1,526,301
	b. Swasta	156,627	161,672	145,026	120,149	155,962
4.	<b>SMP</b>	<b>629,036</b>	<b>638,014</b>	<b>556,905</b>	<b>513,831</b>	<b>587,610</b>
	a. Negeri	431,631	440,181	420,187	409,942	440,886
	b. Swasta	197,405	197,833	136,718	103,889	146,724
5.	<b>SMA</b>	<b>314,389</b>	<b>327,163</b>	<b>341,174</b>	<b>264,512</b>	<b>264,512</b>
	a. Negeri	184,551	191,744	199,980	182,163	182,163
	b. Swasta	129,838	135,419	141,194	82,349	82,349
6.	<b>SMK</b>	<b>246,018</b>	<b>270,401</b>	<b>287,389</b>	<b>175,656</b>	<b>187,529</b>
	a. Negeri	88,563	98,503	108,427	88,466	91,519
	b. Swasta	157,455	171,898	178,962	87,190	96,010
7.	<b>PT</b>	<b>228,781</b>	<b>233,390</b>	<b>207,507</b>	<b>192,944</b>	<b>206,641</b>
	a. Negeri	63,223	65,751	63,109	57,978	64,885
	b. Swasta	165,558	167,639	144,398	134,966	141,756

**TABEL : 9**  
**ANGKA MASUKAN KASAR (AMK)**  
**MENURUT JENIS KELAMIN**  
**TAHUN 2012/2013**

Satuan Pendidikan	Variabel	Laki-laki	Perempuan	Jumlah
(1)	(2)	(3)	(4)	(5)
TK	Penduduk Usia 4-5 Tahun	4,730,152	4,555,260	9,285,412
	Siswa Baru	840,491	873,253	1,713,744
	AMK (%)	17.77	19.17	18.46
SD	Penduduk Usia 6-7 Tahun	4,558,277	4,580,529	9,138,806
	Siswa Baru	1,946,453	1,928,242	3,874,695
	AMK (%)	42.70	42.10	42.40

Catatan:

Rumus : AMK

$$AMK_{TK} = \frac{\text{Jumlah siswa kelompok A TK}}{\text{Jumlah penduduk usia 4-5 tahun}} \times 100$$

$$AMK_{SD} = \frac{\text{Jumlah siswa baru SD}}{\text{Jumlah penduduk usia 6-7 tahun}} \times 100$$

**TABEL : 10**  
**ANGKA MELANJUTKAN (AM)**  
**MENURUT JENJANG PENDIDIKAN**  
**TAHUN 2012/2013**

No.	Jenjang Pendidikan	Lulusan	Siswa Baru / Mahasiswa Baru	AM (%)
(1)	(2)	(3)	(4)	(5)
1.	AM ke SMP	4,336,261	3,266,002	75.32
2.	AM ke SM	2,903,421	2,863,421	98.62
3.	AM ke PT	2,449,404	1,145,636	46.77

Catatan :

Rumus : AM

$$AM = \frac{\text{Jumlah siswa baru di jenjang pendidikan tertentu}}{\text{Jumlah lulusan di jenjang pendidikan yang lebih rendah tahun ajaran sebelumnya}} \times 100$$



**TABEL : 11**  
**ANGKA PARTISIPASI KASAR (APK)**  
**MENURUT JENJANG PENDIDIKAN**  
**TAHUN 2012/2013**

No.	Jenjang Pendidikan	Kelompok Usia	Penduduk Usia Sek.	Siswa / Mahasiswa *)	APK (%)
(1)	(2)	(3)	(4)	(5)	(6)
1.	PAUD	3-6 tahun	18,520,685	11,669,240	63.01
2.	TK dan Sederajat	4-6 tahun	12,423,600	5,068,060	40.79
3.	SD dan sederajat	7-12 tahun	26,040,407	30,175,181	115.88
4.	SMP dan sederajat	13-15 tahun	12,775,079	12,796,074	100.16
5.	SM dan sederajat	16-18 tahun	12,569,500	9,828,067	78.19
6.	PT dan sederajat	19-23 tahun	21,185,300	6,052,054	28.57
7.	SD-PT dan sederajat	7-23 tahun	72,570,286	58,851,376	81.10

Catatan :

1. Rumus: APK

$$\text{APK} = \frac{\text{Jumlah siswa di jenjang pendidikan tertentu}}{\text{Jumlah penduduk kelompok usia sesuai jenjangnya}} \times 100$$

2. \*) Data siswa termasuk madrasah dan pendidikan nonformal

**TABEL : 12**  
**ANGKA PARTISIPASI MURNI (APM)**  
**MENURUT JENJANG PENDIDIKAN**  
**TAHUN 2012/2013**

No.	Jenjang Pendidikan	Kelompok Usia	Penduduk Usia Sekolah	Siswa *) Usia Sekolah	APM (%)
(1)	(2)	(3)	(4)	(5)	(6)
1.	TK dan Sederajat	4-6 tahun	12,423,600	4,081,554	32.85
2.	SD dan sederajat	7-12 tahun	26,040,407	24,922,926	95.71
3.	SMP dan sederajat	13-15 tahun	12,775,079	10,019,344	78.43
4.	SM dan sederajat	16-18 tahun	12,569,500	7,321,526	58.25

Catatan :

1. Rumus: APM

$$\text{APM} = \frac{\text{Jumlah siswa kelompok usia sekolah di jenjang pendidikan tertentu}}{\text{Jumlah penduduk kelompok usia sesuai jenjangnya}} \times 100$$

2. \*) Data siswa termasuk madrasah dan pendidikan nonformal

**TABEL : 13**  
**ANGKA PARTISIPASI MURNI USIA SEKOLAH (APMus)**  
**MENURUT JENJANG PENDIDIKAN**  
**TAHUN 2012/2013**

No.	Kelompok Usia	Penduduk Usia Sekolah	Siswa / Mahasiswa *) Usia Sekolah	APMus (%)
(1)	(2)	(3)	(4)	(5)
1.	4--6 tahun	12,423,600	7,851,310	63.20
2.	7--12 tahun	26,040,407	25,866,314	99.33
3.	13--15 tahun	12,775,079	12,562,531	98.34
4	16--18 tahun	12,569,500	7,989,363	63.56

Catatan :

1. Rumus: APMus

$$\text{APMus} = \frac{\text{Jumlah siswa kelompok usia sekolah di beberapa jenjang pendidikan}}{\text{Jumlah penduduk kelompok usia sekolah}} \times 100$$

2. \*) Data siswa termasuk madrasah dan pendidikan nonformal

**TABEL : 14**  
**RASIO PENDIDIKAN**  
**MENURUT JENJANG PENDIDIKAN**  
**TAHUN 2012/2013**

No.	Jenjang Pendidikan	Siswa/Mahasiswa Sekolah	Siswa/Mahasiswa Guru	Siswa/Kelas	Kelas/R. Kelas	Guru/Dosen Sekolah/Lembaga
(1)	(2)	(3)	(4)	(5)	(6)	(7)
1.	<b>TK</b>	56	14	-	-	4
	a. Negeri	62	15	-	-	4
	b. Swasta	56	14	-	-	4
2.	<b>SLB</b>	36	5	4	1.4	7
	a. Negeri	41	5	5	1.4	9
	b. Swasta	35	5	3	1.4	6
3.	<b>SD</b>	181	16	26	1.1	11
	a. Negeri	181	16	26	1.1	11
	b. Swasta	177	16	25	1.1	11
4.	<b>SMP</b>	272	16	30	1.1	17
	a. Negeri	328	17	31	1.1	20
	b. Swasta	177	16	29	1.1	11
5.	<b>SMA</b>	353	16	32	1.0	22
	a. Negeri	480	16	32	1.1	30
	b. Swasta	229	17	33	0.9	13
4.	<b>SMK</b>	393	22	31	1.4	18
	a. Negeri	553	17	31	1.5	32
	b. Swasta	334	27	32	1.4	12
6.	<b>PT</b>	1,826	28	-	-	65
	a. Negeri	18,879	28	-	-	676
	b. Swasta	1,296	28	-	-	46

**TABEL : 15**  
**TINGKAT PELAYANAN SEKOLAH (TPS)**  
**MENURUT JENJANG PENDIDIKAN**  
**TAHUN 2012/2013**

No.	Jenjang Pendidikan	Jumlah Kelas	Sekolah Ekuivalen 6 kls	P 7-12 atau Lulusan	TPS
(1)	(2)	(3)	(4)	(5)	(6)
1.	SD	1,032,818	172,136	26,040,407	151
2.	SMP	318,440	53,073	4,336,261	82
3.	SM	265,404	44,234	2,903,421	66

Catatan:

Rumus:

$$1. \quad \text{TPSsd} = \frac{\text{Jumlah penduduk usia 7-12 tahun}}{\text{Jumlah sekolah SD ekuivalen}}$$

$$2. \quad \text{TPSsmp} = \frac{\text{Jumlah lulusan SD}}{\text{Jumlah sekolah SMP ekuivalen}}$$

$$3. \quad \text{TPSsm} = \frac{\text{Jumlah lulusan SMP}}{\text{Jumlah sekolah SM ekuivalen}}$$

$$4. \quad \text{Sekolah ekuivalen} = \frac{\text{Jumlah kelas}}{6}$$

- Kolom (5) SD penduduk usia 7-12 tahun; SMP jumlah lulusan SD; dan SM jumlah lulusan SMP
- TPS SD = 151 berarti 1 SD ekuivalen 6 kelas, melayani 151 penduduk usia 7-12 tahun, yang akan masuk SD;  
 TPS SMP = 82 berarti 1 SMP ekuivalen 6 kelas, melayani 82 lulusan SD, yang akan masuk SMP;  
 TPS SM = 66 berarti 1 SM ekuivalen 6 kelas, melayani 66 lulusan SMP, yang akan masuk SM;

**TABEL : 16**  
**PERKEMBANGAN ANGKA MELANJUTKAN DAN TIDAK MELANJUTKAN**  
**MENURUT JENJANG PENDIDIKAN**  
**TAHUN 2008/2009-2012/2013**

No.	Jenjang Pendidikan	Tahun				
		2008/09	2009/10	2010/11	2011/12	2012/13
(1)	(2)	(3)	(4)	(5)	(6)	(7)
1.	Lulusan					
	a. SD	4,185,891	4,339,486	4,528,697	4,090,219	4,336,261
	b. SMP	3,050,699	3,259,513	3,650,624	3,119,322	2,903,421
	c. SM	2,025,528	2,200,816	2,379,875	2,360,573	2,449,404
2.	Siswa Baru					
	a. SMP	4,026,759	3,872,442	4,068,879	3,340,075	3,266,002
	b. SM	2,830,980	2,916,551	3,278,430	2,906,401	2,863,421
	c. PT	1,151,879	1,192,646	1,204,670	1,142,835	1,145,636
3.	Angka Melanjutkan (%)					
	a. SD ke SMP	96.20	89.24	89.85	81.66	75.32
	b. SMP ke SM	92.80	89.48	89.80	93.17	98.62
	c. SM ke PT	56.87	54.19	50.62	48.41	46.77
4.	Lulusan Tidak Melanjutkan (%)					
	a. SD	3.80	10.76	10.15	18.34	24.68
	b. SMP	7.20	10.52	10.20	6.83	1.38
	c. SM	43.13	45.81	49.38	51.59	53.23

**TABEL : 17**  
**PERKEMBANGAN APK, APM DAN APMus**  
**MENURUT JENJANG PENDIDIKAN**  
**TAHUN 2008/2009-2012/2013**

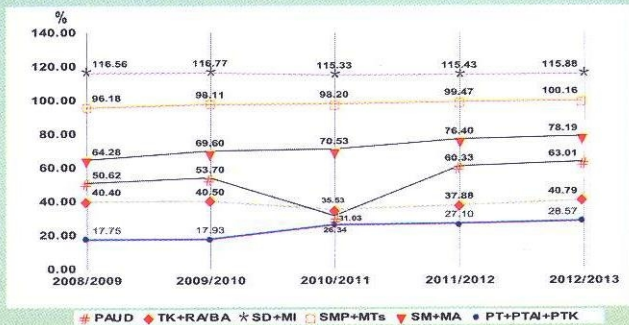
No	Jenjang Pendidikan	Tahun				
		2008/09	2009/10	2010/11	2011/12	2012/13
(1)	(2)	(3)	(4)	(5)	(6)	(7)
1.	<b>APK</b>					
	a. PAUD **)	50.62	53.70	31.03	60.33	63.01
	b. TK+RA *)	40.40	40.50	35.53	37.88	40.79
	c. SD dan sederajat	116.56	116.77	115.33	115.43	115.88
	d. SMP dan sederajat	96.18	98.11	98.20	99.47	100.16
	e. SM dan sederajat	64.28	69.60	70.53	76.40	78.19
	f. PT dan sederajat	17.75	17.93	26.34	27.10	28.57
2.	<b>APM</b>					
	a. TK+RA *)	24.72	25.39	27.95	29.87	32.85
	b. SD+MI	95.14	95.23	95.41	95.55	95.71
	c. SMP+MTs	73.62	74.52	75.64	77.71	78.43
	d. SM+MA	45.86	55.73	56.52	57.74	58.25
3.	<b>APMus</b>					
	a. APMus 4-6 tahun	48.18	51.80	59.03	64.79	63.20
	b. APMus 7-12 tahun	97.66	98.38	97.29	98.81	99.33
	c. APMus 13-15 tahun	84.96	86.98	85.05	99.45	98.34
	d. APMus 16-18 tahun	64.67	65.48	63.47	65.17	63.56

Catatan :

\*) TK + RA menggunakan usia 4-6 tahun

\*\*) Mulai tahun 2010/11 tidak termasuk data TPQ Kemenag dan Penduduk usia 3-6 tahun

**GRAFIK : 1**  
**PERKEMBANGAN ANGKA PARTISIPASI KASAR**  
**MENURUT JENJANG PENDIDIKAN**  
**TAHUN 2008/2009-2012/2013**



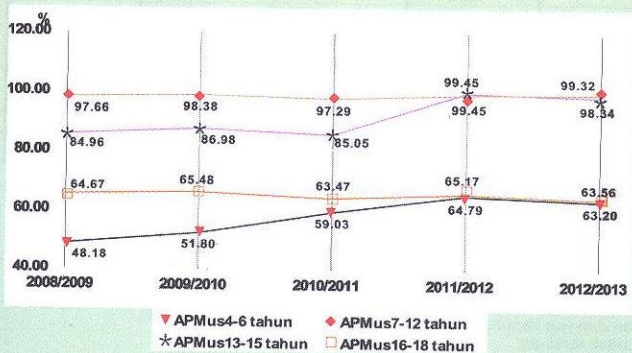
Untuk APK PAUD mulai tahun 2010 tidak menggunakan data TPQ dari Kemenag



**GRAFIK : 2**  
**PERKEMBANGAN ANGKA PARTISIPASI MURNI**  
**MENURUT JENJANG PENDIDIKAN**  
**TAHUN 2008/2009-2012/2013**



**GRAFIK : 3**  
**PERKEMBANGAN ANGKA PARTISIPASI MURNI USIA SEKOLAH**  
**MENURUT JENJANG PENDIDIKAN**  
**TAHUN 2008/2009-2012/2013**



**TABEL : 18**  
**PERSENTASE KEPALA SEKOLAH DAN GURU MENURUT IJAZAH TERTINGGI (% GI)**  
**DAN JENJANG PENDIDIKAN**  
**TAHUN 2012/2013**

No.	Jenjang Pendidikan	Jumlah Guru *)	Persentase Guru Menurut Ijazah (%GI)			
			< S1	S1 **)	S2	S3
(1)	(2)	(3)	(4)	(5)	(7)	(8)
1.	TK	285,179	71.35	28.65	...	...
2.	SLB	17,132	37.72	62.28	...	...
3.	SD	1,682,263	33.40	66.60	...	...
4.	SMP	587,610	14.76	85.24	...	...
5.	SM	452,041	8.12	91.88	...	...
	a. SMA	264,512	6.36	93.64	...	...
	b. SMK	187,529	10.62	89.38	...	...
6.	PT	206,641	0.65	36.12	54.09	9.14

Catatan:

1. \*) Termasuk kepala sekolah

2. Rumus (% GI) =

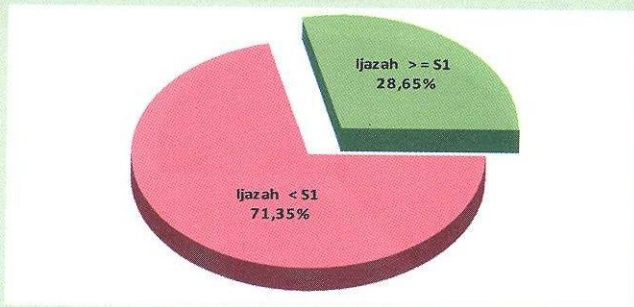
$$\% \text{ GI} = \frac{\text{Jumlah guru Ijazah tertentu}}{\text{Jumlah guru seluruhnya}} \times 100$$

3. Hanya kepala sekolah dan guru yang memiliki NUPTK

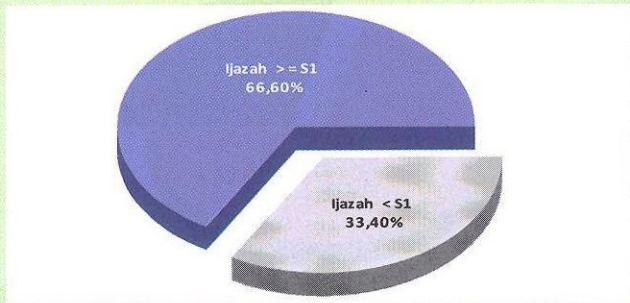
4. \*\*) Untuk jenjang TK s.d SM termasuk lulusan S1 dan yang lebih tinggi dan mencakup Keguruan dan Nonkeguruan

5. ... Data tidak tersedia

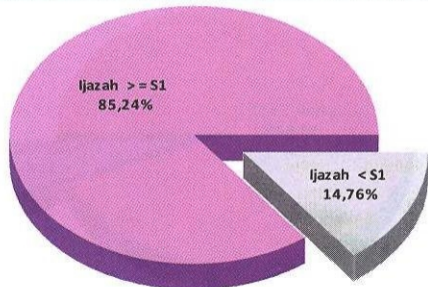
**GRAFIK : 4**  
**PERSENTASE KEPALA SEKOLAH DAN GURU MENURUT IJAZAH TERTINGGI**  
**TAMAN KANAK-KANAK**  
**TAHUN 2012/2013**



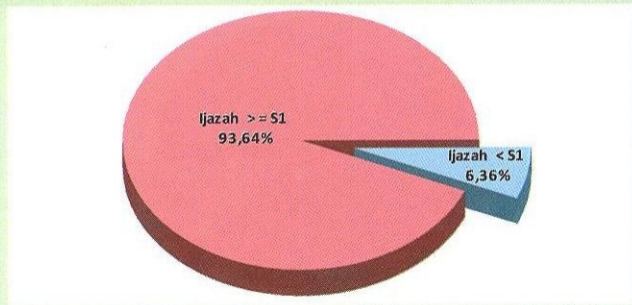
**GRAFIK : 5**  
**PERSENTASE KEPALA SEKOLAH DAN GURU MENURUT IJAZAH TERTINGGI**  
**SEKOLAH DASAR**  
**TAHUN 2012/2013**



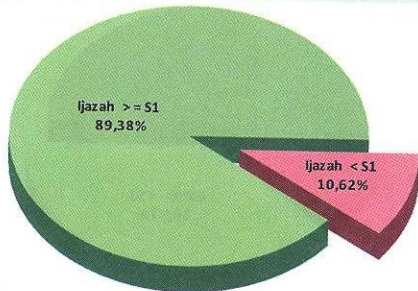
**GRAFIK : 6**  
**PERSENTASE KEPALA SEKOLAH DAN GURU MENURUT IJAZAH TERTINGGI**  
**SEKOLAH MENENGAH PERTAMA**  
**TAHUN 2012/2013**



**GRAFIK : 7**  
**PERSENTASE KEPALA SEKOLAH DAN GURU MENURUT IJAZAH TERTINGGI**  
**SEKOLAH MENENGAH ATAS**  
**TAHUN 2012/2013**

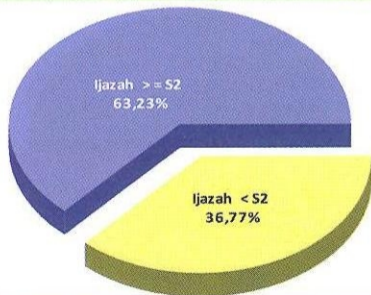


**GRAFIK : 8**  
**PERSENTASE KEPALA SEKOLAH DAN GURU MENURUT IJAZAH TERTINGGI**  
**SEKOLAH MENENGAH KEJURUAN**  
**TAHUN 2012/2013**





**GRAFIK : 9**  
**PERSENTASE DOSEN MENURUT IJAZAH TERTINGGI**  
**PERGURUAN TINGGI**  
**TAHUN 2012/2013**



**TABEL : 19**  
**PERSENTASE GURU / DOSEN MENURUT IJAZAH TERTINGGI SESUAI**  
**JENJANG PENDIDIKAN DAN STATUS SEKOLAH**  
**TAHUN 2012/2013**

No.	Jenjang Pendidikan	Negeri	%	Swasta	%	Jumlah	%
(1)	(2)	(3)	(4)	(5)	(6)	(7)	(8)
1.	TK :						
	a. Ijazah $\geq$ S1	2.629	24.63	79.079	28.81	81.708	28.65
	b. Ijazah < S1	8.045	75.37	195.426	71.19	203.471	71.35
	<b>Jumlah</b>	<b>10,674</b>	<b>100.00</b>	<b>274,505</b>	<b>100.00</b>	<b>285,179</b>	<b>100.00</b>
2.	SD :						
	a. Ijazah $\geq$ S1	1,020,865	66.88	99,592	63.86	1,120,457	66.60
	b. Ijazah < S1	505,436	33.12	56,370	36.14	561,806	33.40
	<b>Jumlah</b>	<b>1,526,301</b>	<b>100.00</b>	<b>155,962</b>	<b>100.00</b>	<b>1,682,263</b>	<b>100.00</b>
3.	SMP :						
	a. Ijazah $\geq$ S1	375,338	85.13	125,524	85.55	500,862	85.24
	b. Ijazah < S1	65,548	14.87	21,200	14.45	86,748	14.76
	<b>Jumlah</b>	<b>440,886</b>	<b>100.00</b>	<b>146,724</b>	<b>100.00</b>	<b>587,610</b>	<b>100.00</b>
4.	SMA :						
	a. Ijazah $\geq$ S1	173,594	95.30	74,107	89.99	247,701	93.64
	b. Ijazah < S1	8,569	4.70	8,242	10.01	16,811	6.36
	<b>Jumlah</b>	<b>182,163</b>	<b>100.00</b>	<b>82,349</b>	<b>100.00</b>	<b>264,512</b>	<b>100.00</b>
5.	SMK :						
	a. Ijazah $\geq$ S1	84,745	92.60	82,867	86.31	167,612	89.38
	b. Ijazah < S1	6,774	7.40	13,143	13.69	19,917	10.62
	<b>Jumlah</b>	<b>91,519</b>	<b>100.00</b>	<b>96,010</b>	<b>100.00</b>	<b>187,529</b>	<b>100.00</b>
6.	PT :						
	a. Ijazah $\geq$ S2	57,690	88.91	72,969	51.48	130,659	63.23
	b. Ijazah < S2	7,195	11.09	68,787	48.52	75,982	36.77
	<b>Jumlah</b>	<b>64,885</b>	<b>100.00</b>	<b>141,756</b>	<b>100.00</b>	<b>206,641</b>	<b>100.00</b>

Catatan:

$$\% \text{ GL TK--SMK} = \frac{\text{Jumlah guru dengan ijazah S1/D4 atau lebih}}{\text{Jumlah guru seluruhnya}} \times 100$$

$$\% \text{ DL PT} = \frac{\text{Jumlah dosen dengan ijazah S2 atau lebih}}{\text{Jumlah dosen seluruhnya}} \times 100$$

\*) Termasuk Kepala Sekolah

**TABEL : 20**  
**PERSENTASE RUANG KELAS MILIK MENURUT KONDISI**  
**DAN JENJANG PENDIDIKAN**  
**TAHUN 2012/2013**

No.	Jenjang Pendidikan	Baik	%	Rusak Ringan	%	Rusak Berat	%	Jumlah
(1)	(2)	(3)	(4)	(5)	(6)	(7)	(8)	(9)
1.	SD	694,243	76.40	103,825	11.43	110,620	12.17	908,688
2.	SMP	221,257	76.60	57,549	19.92	10,033	3.47	288,839
3.	SM	194,768	88.20	20,863	9.45	5,203	2.36	220,834
	a. SMA	115,141	88.67	12,044	9.27	2,672	2.06	129,857
	b. SMK	79,627	87.52	8,819	9.69	2,531	2.78	90,977

Catatan:

1. Kondisi ruang kelas baik artinya tidak perlu perbaikan.

Rumus persentase ruang kelas baik (% RKb)

$$\% \text{ RKb} = \frac{\text{Jumlah ruang kelas baik}}{\text{Jumlah ruang kelas seluruhnya}} \times 100$$

Catatan: Tabel 20 (Lanjutan)

2. Kondisi ruang kelas rusak ringan artinya tidak membahayakan kegiatan belajar mengajar tetapi perlu perbaikan ringan, tidak perlu dirobohkan.

Rumus persentase ruang kelas rusak ringan (% RKrr)

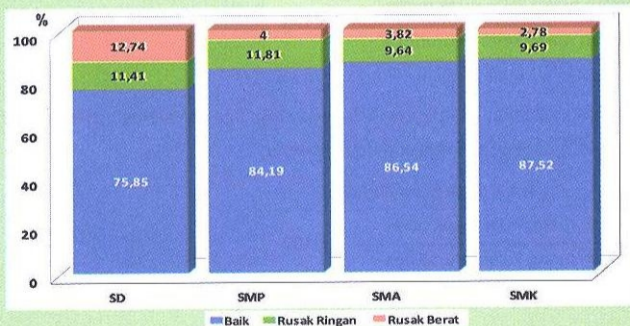
$$\% \text{ RKrr} = \frac{\text{Jumlah ruang kelas rusak ringan}}{\text{Jumlah ruang kelas seluruhnya}} \times 100$$

3. Kondisi ruang kelas rusak berat artinya membahayakan kegiatan belajar mengajar dan perlu perbaikan total, dengan cara dirobohkan/dibongkar terlebih dahulu.

Rumus persentase ruang kelas rusak berat (% RKrb)

$$\% \text{ RKrb} = \frac{\text{Jumlah ruang kelas rusak berat}}{\text{Jumlah ruang kelas seluruhnya}} \times 100$$

GRAFIK : 10  
PERSENTASE RUANG KELAS MILIK MENURUT KONDISI  
DAN JENJANG PENDIDIKAN  
TAHUN 2012/2013



**TABEL : 21**  
**PERSENTASE FASILITAS SEKOLAH (%FS)**  
**MENURUT JENIS RUANG DAN JENJANG PENDIDIKAN**  
**TAHUN 2012/2013**

No.	Jenjang Pendidikan	Jumlah Sekolah	% Fasilitas Sekolah (%FS)					
			Perpustakaan	Laboratorium	Praktik	Bengkel	Serba Guna	Komputer
(1)	(2)	(3)	(4)	(5)	(7)	(8)	(9)	(10)
1.	SMP	35,527	37.99	75.51				
2.	SM	22,780	56.39	75.72	57.24	34.69	10.72	84.37
	a. SMA	12,107	64.59	27.56				64.10
	b. SMK	10,673	47.08	5.30	20.69	74.05	22.89	53.69

Catatan:

1. Rumus untuk menghitung persentase fasilitas sekolah (% FS)

$$\% \text{ FS} = \frac{\text{Jumlah fasilitas sekolah tertentu}}{\text{Jumlah Sekolah, pada jenjang pendidikan tertentu}} \times 100$$

2. Laboratorium SMA dan SMK terdiri dari laboratorium biologi, kimia, fisika, bahasa, dan IPS.

**TABEL : 22**  
**ANGKA LULUSAN (AL)**  
**MENURUT JENJANG PENDIDIKAN**  
**TAHUN 2012/2013**

No.	Jenjang Pendidikan	Peserta Ujian / Jumlah Mahasiswa	Jumlah Lulusan	Angka Lulusan (%)
(1)	(2)	(3)	(4)	(5)
1.	<b>SD</b>	4,350,958	4,336,261	99.66
	a. Negeri	3,975,966	3,964,752	99.72
	b. Swasta	374,990	371,509	99.07
2.	<b>SMP</b>	2,953,200	2,903,421	98.31
	a. Negeri	2,184,515	2,156,877	98.73
	b. Swasta	768,685	746,544	97.12
3.	<b>SMA</b>	1,299,635	1,280,186	98.50
	a. Negeri	815,336	804,501	98.67
	b. Swasta	484,299	475,685	98.22
4.	<b>SMK</b>	1,172,484	1,169,218	99.72
	a. Negeri	436,441	434,761	99.62
	b. Swasta	736,043	734,457	99.78
5.	<b>PT</b>	5,616,670	807,319	14.37
	a. Negeri	1,816,391	382,849	21.08
	b. Swasta	3,800,279	424,470	11.17

Catatan:

Rumus AL

$$AL = \frac{\text{Jumlah lulusan}}{\text{Jumlah siswa tingkat tertinggi pada jenjang pendidikan tertentu tahun sebelumnya}} \times 100$$

$$AL_{PT} = \frac{\text{Jumlah lulusan}}{\text{Jumlah mahasiswa tahun sebelumnya}} \times 100$$

**TABEL : 23**  
**ANGKA MENGULANG (AU)**  
**MENURUT JENJANG PENDIDIKAN**  
**TAHUN 2012/2013**

No.	Jenjang Pendidikan	Siswa Tahun Sebelumnya	Siswa Mengulang Kelas	AU (%)
(1)	(2)	(3)	(4)	(5)
1.	<b>SD</b>	27,583,919	534,784	1.94
	a. Negeri	25,036,636	497,058	1.99
	b. Swasta	2,547,283	37,726	1.48
2.	<b>SMP</b>	9,425,336	23,683	0.25
	a. Negeri	7,167,334	18,693	0.26
	b. Swasta	2,258,002	4,990	0.22
3.	<b>SMA</b>	4,196,467	11,222	0.27
	a. Negeri	2,827,517	5,206	0.18
	b. Swasta	1,368,950	6,016	0.44
4.	<b>SMK</b>	4,019,157	8,774	0.22
	a. Negeri	1,494,044	4,517	0.30
	b. Swasta	2,525,113	4,257	0.17

Catatan:

Rumus AU

$$AU = \frac{\text{Jumlah siswa mengulang}}{\text{Jumlah siswa seluruhnya pada tahun sebelumnya}} \times 100$$



**TABEL : 24**  
**PERKEMBANGAN ANGKA MENGULANG (AU)**  
**MENURUT JENJANG PENDIDIKAN**  
**TAHUN 2008/2009-2012/2013**

No.	Jenjang Pendidikan	Tahun				
		2008/09	2009/10	2010/11	2011/12	2012/13
(1)	(2)	(3)	(4)	(5)	(6)	(7)
1.	<b>Siswa Mengulang</b>					
	<b>SD</b>	954,797	966,974	840,926	824,635	534,784
	a. Negeri	895,444	907,051	797,888	767,134	497,058
	b. Swasta	59,353	59,923	43,038	57,501	37,726
2.	<b>SMP</b>	34,154	31,875	25,159	24,503	23,683
	a. Negeri	22,735	24,102	18,752	19,167	18,693
	b. Swasta	11,419	7,773	6,407	5,336	4,990
3.	<b>SMA</b>	17,360	16,481	15,971	15,084	11,222
	a. Negeri	11,061	9,988	9,713	9,239	5,206
	b. Swasta	6,299	6,493	6,258	5,845	6,016
4.	<b>SMK</b>	10,559	12,317	11,244	8,938	8,774
	a. Negeri	5,126	5,366	5,876	4,601	4,517
	b. Swasta	5,433	6,951	5,368	4,337	4,257
5.	<b>Angka Mengulang (%)</b>					
	<b>SD</b>	3.59	3.59	3.58	2.99	1.94
	<b>SMP</b>	0.40	0.35	0.27	0.26	0.25
	<b>SMA</b>	0.46	0.43	0.41	0.37	0.27
	<b>SMK</b>	0.39	0.40	0.34	0.24	0.22

**TABEL : 25**  
**ANGKA PUTUS SEKOLAH (APS)**  
**MENURUT JENJANG PENDIDIKAN**  
**TAHUN 2012/2013**

No.	Jenjang Pendidikan	Siswa Tahun Sebelumnya	Siswa Putus Sekolah	APS (%)
(1)	(2)	(3)	(4)	(5)
1.	SD	27,583,919	352,673	1.28
2.	SMP	9,425,336	134,824	1.43
3.	SM	8,215,624	167,262	2.04
	a. SMA	4,196,467	42,471	1.01
	b. SMK	4,019,157	124,791	3.10

Catatan:

Rumus APS

$$APS = \frac{\text{Jumlah siswa putus sekolah pada jenjang pendidikan tertentu}}{\text{Jumlah siswa pada tahun sebelumnya, pada jenjang pendidikan tertentu}} \times 100$$

**TABEL : 26**  
**PERKEMBANGAN ANGKA PUTUS SEKOLAH (APS)**  
**MENURUT JENJANG PENDIDIKAN**  
**TAHUN 2008/2009-2012/2013**

No.	Jenjang Pendidikan	Tahun			
		2008/09	2010/11	2011/12	2012/13
(1)	(2)	(4)	(5)	(6)	(7)
1.	Siswa Putus Sekolah				
	SD	445,075	439,033	248,988	352,673
	SMP	185,331	166,328	146,871	134,824
	SM	222,007	238,639	172,501	167,262
	a. SMA	126,069	139,999	47,709	42,471
	b. SMK	95,938	98,640	124,792	124,791
2.	Angka Putus Sekolah (%)				
	SD	1.65	1.61	0.90	1.28
	SMP	2.06	1.80	1.57	1.43
	SM	4.27	3.32	2.20	2.04
	a. SMA	3.27	3.55	1.16	1.01
	b. SMK	3.50	2.97	3.34	3.10

**TABEL : 27**  
**RATA-RATA LAMA BELAJAR (RLB)**  
**MENURUT JENJANG PENDIDIKAN**  
**TAHUN 2012/2013**

No.	Jenjang Pendidikan	Jumlah Lulusan Dari 1000 Siswa	Jumlah Tahun Lulusan	Rata-rata Lama Belajar Lulusan
(1)	(2)	(3)	(4)	(5) = (4) : (3)
1.	SD	924	5,915	6.40
2.	SMP	958	2,955	3.08
3.	SM	942	2,931	3.11

**Catatan:**

1. Rata-rata lama belajar ini diperoleh dengan menggunakan kohort dari 1.000 siswa. Seribu siswa ini diikuti perkembangannya dari tingkat I sampai lulus dan mereka diasumsikan boleh mengulang maksimum 2 kali.
2. Rumus rata-rata lama belajar lulusan SD (RLBLsd)

$$RLBLsd = \frac{\text{Jumlah (lulusan I x 6) + (lulusan II x 7) + (lulusan III x 8)}}{\text{Jumlah (lulusan I) + (lulusan II) + (lulusan III)}}$$

3. Rumus untuk rata-rata lama belajar lulusan SMP/SM (RLBLsmp/sm)

$$RLBLsmp \text{ atau } sm = \frac{\text{Jumlah (lulusan I x 3) + (lulusan II x 4) + (lulusan III x 5)}}{\text{Jumlah (lulusan I) + (lulusan II) + (lulusan III)}}$$

4. Jumlah lulusan di kolom (3) = jumlah lulusan tanpa mengulang + lulusan pernah mengulang 1 kali + lulusan pernah mengulang 2 kali
5. Kolom (4) adalah jumlah tahun yang digunakan oleh siswa yang lulus, berasal dari 1.000 siswa.
6. Rata-rata lama belajar lulusan SD = 6,40 tahun, berarti ada in-efisiensi sebesar 0,40 tahun, rata-rata lama belajar lulusan SMP sebesar 3,08 tahun, berarti ada in-efisiensi sebesar 0,8 tahun, rata-rata lama belajar lulusan SM sebesar 3,11 tahun berarti ada in-efisiensi SMP sebesar 0,8 dan SM 0,11 tahun. In-efisiensi ini disebabkan masih adanya siswa mengulang.

**TABEL : 28**  
**TAHUN MASUKAN PER LULUSAN (TML)**  
**MENURUT JENJANG PENDIDIKAN**  
**TAHUN 2012/2013**

No.	Jenjang Pendidikan	Jumlah Lulusan Dari 1000 Siswa	Jumlah Tahun Siswa	Tahun Masukan per Lulusan
(1)	(2)	(3)	(4)	(5)=(4):(3)
1.	SD	924	5,652	6.12
2.	SMP	958	2,882	3.01
3.	SM	942	2,832	3.01

Catatan:

1. Tahun masukan per lulusan ini diperoleh dengan menggunakan kohort dari 1.000 siswa. Seribu siswa ini diikuti perkembangannya dari tingkat I sampai lulus dan diasumsikan mereka hanya boleh mengulang maksimum 2 kali.
2. Rumus TML

$$TML = \frac{\text{Jumlah tahun siswa}}{\text{Jumlah lulusan}}$$

3. Jumlah lulusan di kolom (3) = jumlah lulusan tanpa mengulang + lulusan pernah mengulang 1 kali + lulusan pernah mengulang 2 kali
4. Kolom (4) adalah jumlah tahun yang dihabiskan oleh 1.000 siswa, sampai mereka keluar dari sistem pendidikan karena lulus atau putus sekolah.
5. TML di SD = 6,12, berarti ada pemborosan sebesar 0,12 tahun bagi setiap lulusan SD, sedangkan TML di SMP dan SM masing-masing sebesar 3,01, yang berarti masih terjadi pemborosan sebesar 0,1 tahun bagi setiap lulusan SMP dan SM. Pemborosan di sini disebabkan karena adanya siswa yang mengulang dan putus sekolah.

**Alamat :**  
**JL. Jenderal Sudirman,**  
**Kompleks Kemeneterian Pendidikan dan Kebudayaan**  
**Gedung E lantai 1, Senayan, Jakarta Pusat 10270**

**Website :** <http://www.pdsp.kemdikbud.go.id>

**Telp : (021) 5731177**

**Fax : (021) 5721243**

**Email : sekretarispdsp@kemdikbud.go.id**